

INVESTOR		NÁZEV AKCE	
<div><p>Beneditinské opatství Panny Marie a sv. Jeronýma v Emauzích</p><p>Vyšehradská 49/320, 128 00 Praha 2 – Nové Město IČO: 00408352 DIČ: CZ00408352 e-mail : spravce@emaupy.cz</p></div>		Revitalizace zahrady Benediktinského opatství Panny Marie a sv. Jeronýma v Emauzích - městská odpočinková zóna	
		ARCHITEKT	
		ING. ANTONÍN WAGNER, ING.ARCH. TOMÁŠ HRADEČNÝ	
		ZODPOVĚDNÝ PROJEKTANT ČÁSTI	ZPRACOVAL
		ING. ANTONÍN WAGNER	ING. ANTONÍN WAGNER
		MÍSTO	Vyšehradská 49/320, 128 00 Praha 2 – Nové Město
GENERÁLNÍ PROJEKTANT		VÝKRES / DOKUMENT	
<div><p>TERRA FLORIDA, v.o.s. Grafická 831/20 Praha 5, Česká republika T: +420 603155202 E: wagner@terraflorida.cz</p></div>		TECHNICKÁ ZPRÁVA SOUHRN NAVRHOVANÝCH ZMĚN	
PROJEKTANT ČÁSTI		STUPEŇ DOKUMENTACE	MĚŘÍTKO
		Návrh úprav	DATUM
		ČÁST/ STAVEBNÍ OBJEKT	FORMÁT
		Krajinářská architektura	ČÍSLO VÝKRESU
			00

**OBSAH**

1.	IDENTIFIKAČNÍ ÚDAJE STAVBY .....	3
2.	SEZNAM DOKUMENTACE .....	3
3.	ÚVOD .....	4
4.	ROZSAH NAVRHOVNÝCH ZMĚN .....	4
5.	NÁVRH ÚPRAV .....	5
5.1.	ÚPRAVY VYVOLANÉ POŽADAVKY PAMÁTKOVÉHO DOHLEDU.....	5
5.2.	POPIS ÚPRAV VYVOLANÝCH PROVOZNÍMI VZTAHY V RÁMCI AREÁLU.....	7

## 1. IDENTIFIKAČNÍ ÚDAJE STAVBY

**Název stavby:****OBNOVA JIŽNÍ ZAHRADY BENEDIKTINSKÉHO OPATSTVÍ PANNY MARIE A SV. JERONÝMA V EMAUZÍCH****Lokalita:**

Vyšehradská 49/320, 128 00 Praha 2 – Nové Město

**Stupeň:**

Návrh úprav

**Stavební objekty:**

Krajinářská architektura

**Objednatel:**

Benediktinské opatství Panny Marie a sv. Jeronýma v Emauzích

Vyšehradská 49/320, 128 00 Praha 2 – Nové Město

IČO: 00408352

DIČ: CZ00408352

Zastoupený: Karlem Švejdou

**Architekt projektu:**

TERRA FLORIDA v. o. s.

krajinářští architekti

a: Grafická 20, 150 00 Praha 5 – Smíchov, Česká republika

tel: +420 603155202

e: [wagner@terraflorida.cz](mailto:wagner@terraflorida.cz)

IČ 27880770

IDDS: jwz6ybg

Odpovědný projektant: Ing. Antonín Wagner autorizovaný krajinářský architekt 05387/ČKA

Vypracoval: Ing. Antonín Wagner

**Datum:**

07/2024

©TERRA FLORIDA v. o. s., autor návrhu, projektu. Tento dokument požívá ochrany dle zákona č. 121/2000 Sb. Originál tohoto výkresu a návrh řešení na něm zobrazený jsou majetkem autora, společnosti TERRA FLORIDA v. o. s. Tento dokument nesmí být, vyjma zřejmého účelu, pro nějž byl pořízen, používán a žádným jiným způsobem nerespektujícím ustanovení zákona č. 121/2000 Sb. nebo dohodu stavebníka a autora poskytnut žádné třetí osobě.

## 2. SEZNAM DOKUMENTACE

kód výkresu	datum	název výkresu	formát	měřítko
<b>CELKOVÁ ČÁST</b>				
00	03/2023	Technická zpráva	A4	
01	03/2023	Celková situace	A1	1:200
02	03/2023	Situace krajinářské architektury	A1	1:200
<b>F.2.1 KOMUNIKACE A TERÉNNÍ ÚPRAVY</b>				
f.2.1.2	04/2024	Situace komunikací		
<b>F.2.2 OPĚRNÉ A OHRADNÍ ZDI</b>				
f.2.2.2	04/2024	Situace		
f.2.2.3	04/2024	Opěrná zeď A		
f.2.2.4	04/2024	Opěrná zeď C		
f.2.2.6_1	04/2024	Opěrná zeď E, Schodiště I, J, K		
f.2.2.6_2	04/2024	Opěrná zeď G		

kód výkresu	datum	název výkresu	formát	měřítko
f.2.2.6_9	04/2024	Schodiště G		
f.2.2.8	04/2024	Schodiště F,		
f.2.2.8.3	04/2024	Schodiště C		
f.2.2.10	04/2024	Schodiště H		
f.2.2.11	04/2024	Opěrná zeď H		
<b>F.2.4</b>				
<b>VEGETAČNÍ ÚPRAVY, ČTU</b>				
f.2.4.0	04/2024	Technická zpráva		
f.2.4.1	04/2024	Situace		
<b>F.2.5</b>				
<b>DROBNÁ ARCHITEKTURA</b>				
f.2.5.1	04/2024	Situace		
f.2.5.2	04/2024	Vodní prvek		
f.2.5.3	04/2024	Křížová pergola		
f.2.5.6	04/2024	Treláž		
f.2.5.7	04/2024	Oplocení dětského hřiště		

### 3. ÚVOD

V této zprávě je uveden popis s náhledy na navrhované úpravy. Půdorysné vztahy a rozsah úprav v textu označených písmeny je vyznačen, jak v celkové situaci, tak i v situaci krajinářské architektury.

K záměru obnovy emauzské klášterní zahrady se Národní památkový ústav vyjadřoval v rámci ústředního odborného pracoviště v hl. městě Praze pod č.j. NPÚ–302/9441/2009 ze dne 10.12.2009, a to ve fázi studie, s vyjádřením „realizovatelné bez připomínek“. Protože v dalších stupních dokumentace nebyly prováděny změny oproti studii, pak, se již k těmto dokumentacím vyjadřovalo pouze pracoviště Magistrátu HL. M. Prahy, odbor kultury, památkové péče a cestovního ruchu č.j. MHMP 937869/2009/Dol.

### 4. ROZSAH NAVRHOVNÝCH ZMĚN

#### F.2.1 KOMUNIKACE A TERÉNNÍ ÚPRAVY

Situace\_KOM výkres f.2.1.2 UPRAVENO V ROZSAHU:

Cesta 2 Upraveno  
Cesta 2 B zrušena  
Cesta 4 Upraveno  
Cesta 4 A Upraveno  
Cesta 5 Zrušeno  
Cesta 4 B Upraveno  
Cesta 6 Upraveno

#### F.2.2 OPĚRNÉ A OHRADNÍ ZDI

Situace výkres f.2.2.2. – UPRAVENO  
Schodiště A výkres f.2.2.8 – ZRUŠENO  
Schodiště B výkres f.2.2.8 – BEZ ZMĚN  
Schodiště C výkres f.2.2.8.3 – UPRAVENO  
Schodiště D výkres f.2.2.8 – ZRUŠENO  
Schodiště E výkres f.2.2.8 – ZRUŠENO  
Schodiště F výkres f.2.2.8 – ZRUŠENO  
Schodiště G výkres f.2.2.9 – UPRAVENO  
Schodiště H výkres f.2.2.10 – NOVÉ –změna I  
Schodiště I, J, K výkres f.2.2.6.1 – NOVÉ –změna N  
Opěrná zeď A výkres f.2.2.3 – UPRAVENO  
Opěrná zeď B výkres f.2.2.4 – ZRUŠENO

Opěrná zeď C výkres f.2.2.4 – UPRAVENO  
Opěrná zeď D výkres f.2.2.5 – BEZ ZMĚN  
Opěrná zeď E výkres f.2.2.6 – UPRAVENO  
Opěrná zeď F výkres f.2.2.6 – BEZ ZMĚN  
Opěrná zeď G výkres f.2.2.6 – UPRAVENO  
Ohradní zeď – výkres f.2.2.7x – BEZ ZMĚN  
Opěrná zeď H výkres f.2.2.11 – NOVÉ – změna K Hospodářský dvůr

#### F.2.4 VEGETAČNÍ ÚPRAVY, ČTÚ

Situace výkres f.2.4 – UPRAVENO

Herní prvky půdorys výkres f.2.4.1 – BEZ ZMĚN

Herní prvky pohledy výkres f.2.4.2 – BEZ ZMĚN

#### F250 DROBNÁ ARCHITEKTURA A MOBILIÁŘ

Situace výkres f.2.5.1. – UPRAVENO

Vodní prvek výkres f.2.5.2 – UPRAVENO

Křížová pergola výkres f.2.5.3 – UPRAVENO

Pergola nad parkovištěm výkres f.2.5.4 – BEZ ZMĚN

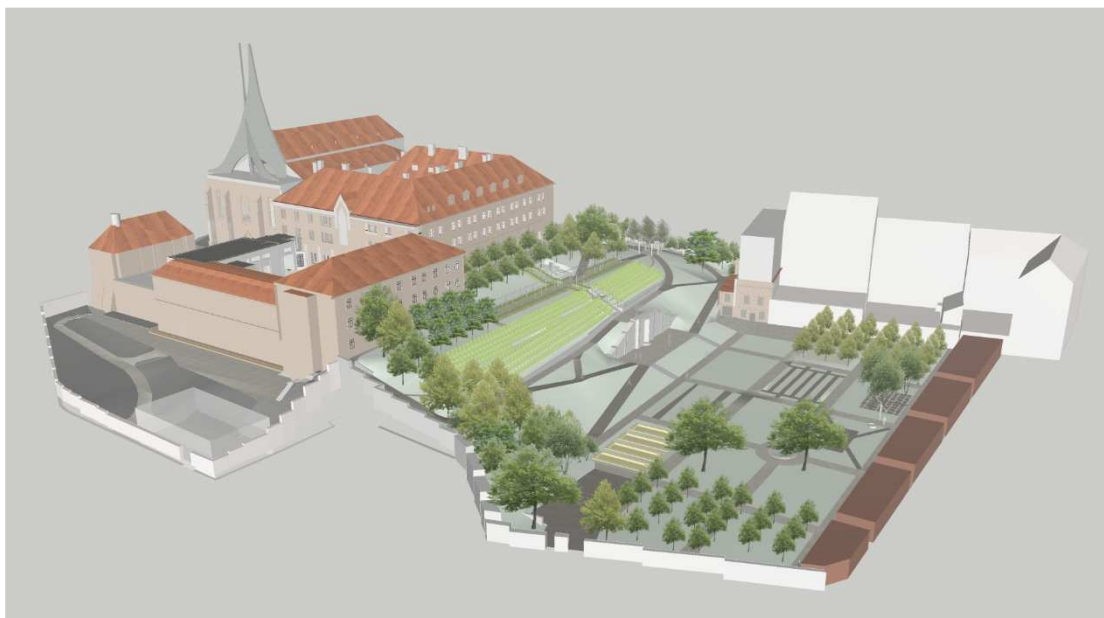
Kamenná grotta výkres f.2.5.5 – BEZ ZMĚN

Treláž výkres f.2.5.6 – UPRAVENO

Oplocení dětského hřiště výkres f.2.5.7 – UPRAVENO

## 5. NÁVRH ÚPRAV

Návrh úprav se dělí na úpravy vyvolané požadavky památkového dozoru a úpravy vyvolané změnou provozních podmínek celého areálu.



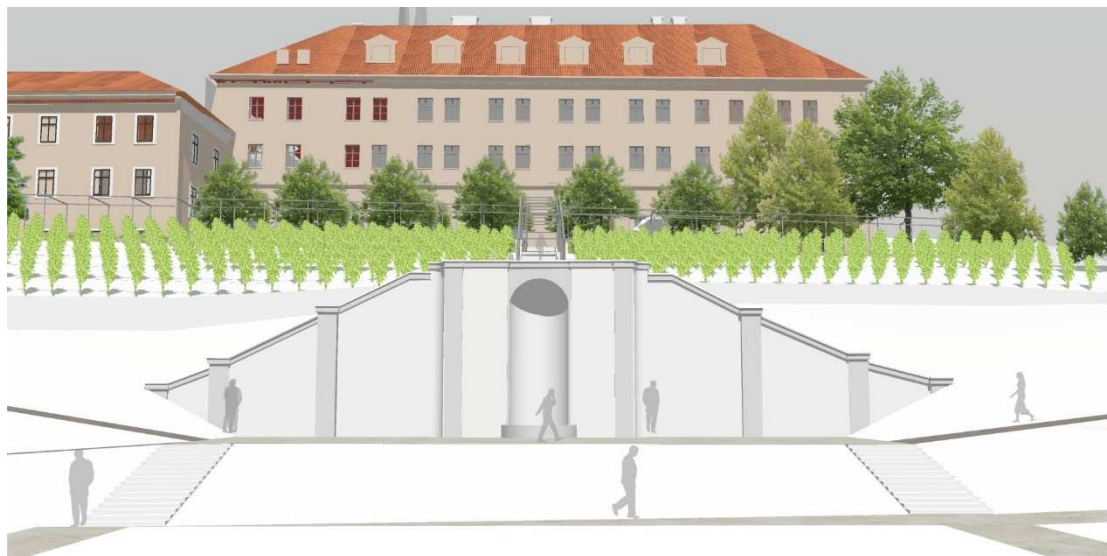
Celkový pohled

### 5.1. ÚPRAVY VYVOLANÉ POŽADAVKY PAMÁTKOVÉHO DOHLEDU

Úpravy vyvolané požadavky památkového dohledu, konkrétně Ing. Mileny Andrade Dnebové a Ing. Jana Holečka, vznikly v rámci kontrolních dnů vyhodnocujících stav barokní zdi a terénních úprav spočívajících v obnažení jejího zasypání. Tyto řádně, projednané a odsouhlasené, požadavky, zahrnují body A až E tj. obnažení paty barokní zdi až na základovou spáru, míru zasypání bočních křídel, způsob odvlhčení a vyvolané úpravy navazujících konstrukcí (schodiště, komunikace, terénní úpravy, opěrná zeď vinice, kácení dřevin).

**A, Barokní zeď**

Snížení výškové úrovně podesty pod barokní zdí z důvodu obnažení konstrukce až po původní základovou spáru z nivelety 195,31, na 194,60. Tímto došlo ke zrušení navrhované opěrné zdi zachycující západní svah a nové svahování terénů v rámci přímé návaznosti na barokní zeď.



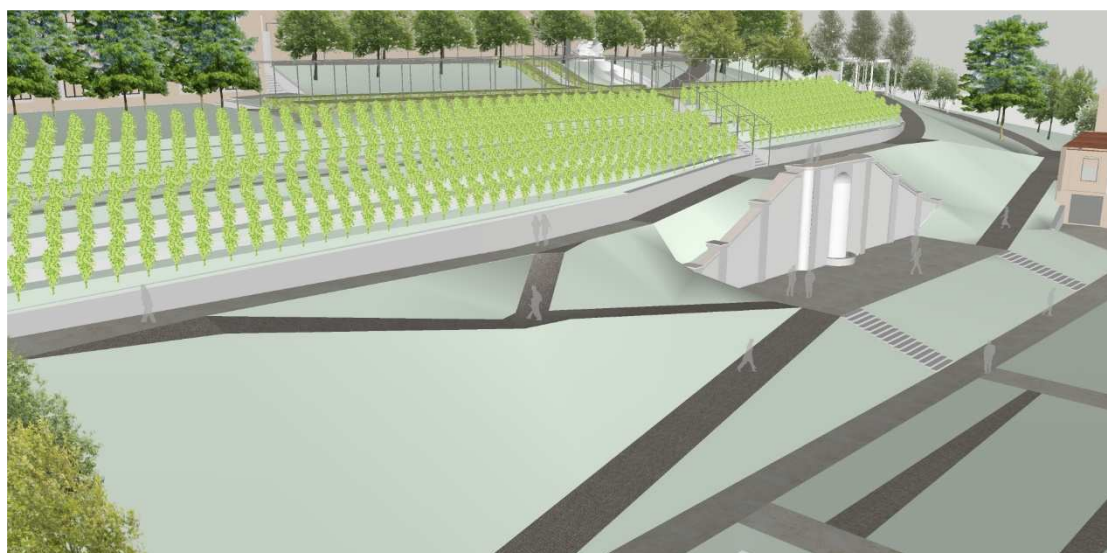
Čelní pohled na finální odhalení konstrukce zdi

**B, Schodiště na podestu před barokní zdí**

S ohledem na úpravu nivelety došlo novému návrhu stupňů obou schodišťových ramen propojující podestu se spodním parterem, a to z 17x135/360 na 14x410/115 mm. Konstruktivní provedení zůstává shodné s původním návrhem.

**C, Terénní úpravy a komunikace navazující na barokní zeď**

Vlivem výše popsaných úprav byla změněna i trasa a výškové úrovně pěší komunikace propojující podestu pod opěrnou zdí s vyhlídkovou terasou na opěrné zdi. Zde byl změněn sklon spodního ramene z 18,7 % na 15,8 % a horního ramene z 22 % na 28 %.  
Dále byl upraven profil komunikace a založení opěrné zdi pod vinicí, které vyvolaly nově vzniklé terénní úpravy v bezprostřední návaznosti na výškové poměry ve styku s ohradní zdí. Konkrétně tak v napojení spojovací trasy z podesty na komunikaci pod opěrnou zdí musela její niveleta v místě napojení poklesnout z 200,36 na 198,96. Současně bylo navrženo i nové svahování terénních úprav.



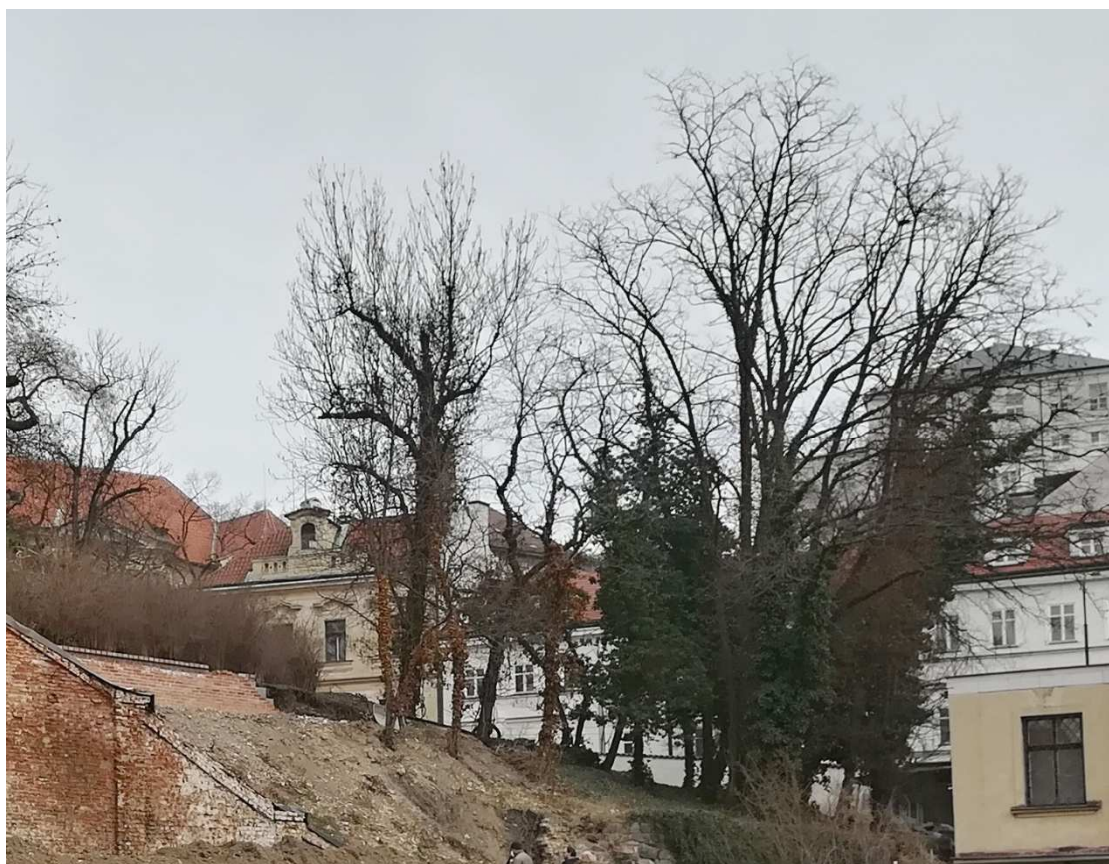
Nově navržené sklonitostní poměry



## D, Kácení vyvolané navrhovanými úpravami

V souvislosti se změnami terénních úprav vyvolaných, jak snížením podesty barokní zdi, tak i sklonitosti přístupové komunikace napojené na ul. Vyšehradská, je vyvolána potřeba pokácení 8 ks stromů č. 80-83 a 85 až 89. Jedinci 80, 83 a 84 vyžadují povolení ke kácení podle zákona č.114/ 1992 Sb. o ochraně přírody a krajiny.

č.	katastrální číslo parcely	název	hodn.		průměr		výška	věk		koruna	
			sad.	obvod	kmene	koruny		roky	kat	tvár	výška
					cm	m	m				m
80	1237/1	Robinia pseudoacacia	2	106	34	6	12	2	2	3	5
81	1237/1	Robinia pseudoacacia	1+	50	16	2	6	2	2	3	2
82	1237/1	Robinia pseudoacacia	2-	52	17	4,5	10	2	2	3	6
83	1237/1	Robinia pseudoacacia	1+	81	26	3,5	11	2	2	2	5
84	1237/1	Ulmus laevis	1+	103	33	6	5	2	3	3	3
85	1237/1	Robinia pseudoacacia	1	45	14	3	6	1	2	2	3
86	1237/1	Robinia pseudoacacia	1	44	14	3	6	1	2	2	4
87	1237/1	Robinia pseudoacacia	1	35	11	3,5	6	1	2	2	4
88	1237/1	Robinia pseudoacacia	1	41	13	3,5	4	1	2	2	3
89	1237/1	Syringa vulgaris	1	31	10	1,5	4	1	1	2	2



SKUPINA STROMŮ Č. 80-89

### 5.2. POPIS ÚPRAV VYVOLANÝCH PROVOZNÍMI VZTAHY V RÁMCI AREÁLU

Změny provozního režimu v areálu opatství vyvolaly úpravu nástupních míst do zahrady a na ně navazujících komunikací a terénních úprav. Konkrétně došlo k přesunutí nástupního bodu do zahrady ze zadního nádvoří, které bude pro veřejnost uzavřeno, do místa průchodu z hlavního nádvoří, bezprostředně navazujícího na hlavní vstup.

Současně byl upraven vstup z ulice Vyšehradská a zvětšení manipulačního prostoru v návaznosti na objekt Naděje.

#### E. Manipulační prostor před objektem Naděje

Zvětšení manipulačního prostoru před objektem Naděje (charitativní organizace vařící pro lidi bez domova) je nezbytné pro bezkolizní zásobování provozu surovinami dodávkovými vozidly a následný rozvoz jídel k cílovým zákazníkům. Konkrétně je zde zvětšena výměra mlatové plochy, s opěrnou zídou zachycující svah, z 15 m<sup>2</sup> na 47 m<sup>2</sup>. Délka opěrné zídky je z původních 9 m navýšena na 14 m, výška zídky je shodná s původně navrhovanou. Konstruktivní řešení a vzhled zídky zůstává nezměněn.



Manipulační plocha před objektem naděje

#### F. Nástupní podesta u vstupu ulice Vyšehradská

V rámci úpravy nástupní podesty došlo ke zrušení schodiště tak, aby byla odstraněna bariera pro vjezd kočárků a invalidních vozíků s asistencí. Vlivem výškových poměrů v celém území nelze na všech komunikacích realizovat bezbariérové trasy ve smyslu vyhlášky 298/2009 Sb. o obecných technických požadavcích zabezpečujících bezbariérové užívání staveb. Cílem je propojit jednotlivé úrovně zahrady bez barier tvořených schodišti.



Nástupní bod z ul. Vyšehradská



**G. Spojovací komunikace ze spodního parteru se všemi úrovněmi zahrady**

Z důvodu přemístění nástupního místa do zahrady ze zadního nádvoří bylo zrušeno schodiště propojující původní nástupní terasu s komunikací spojující jednotlivé úrovně zahrady. Tato komunikace byla následně upravena jak v niveletě, tak i půdorysné dispozici, aby se plynule napojila na terasu před jižním průčelím kláštera. Povrch a odstupové vzdálenosti od hranice pozemku zůstaly zachovány.



Výškové pomery a navazující terénní úpravy spojovací komunikace

**H. Prodloužení křížové terasy a nové pohledové zakončení**

Komunikace na křížové terase byla prodloužena tak, aby došlo k propojení s komunikací vedoucí od vyhlídkové podesty na barokní zdi. V křížení komunikací je navíc navržena kruhová pergola doprovázená výsadbou bříz, evokující přírodní kapli. Tento prvek současně vytváří i pohledové zakončení osy komunikace.



Pohledové zakončení osy na křížové terase

**I. Schodiště mezi pergolou a spojovací komunikací**

Na kruhovou pergolu dále navazuje schodiště se stupni 11x140/360 se stejnou šířkou jako komunikace tj. 2,2 m. Schodiště je situováno v ose komunikace. Stavební provedení je shodné s ostatními schodišti v zahradě, tj. jednoduchá betonový monolit z pohledového betonu.



Schodiste spojující spojovací cestu s pergolou

**J. Výsadby stromů**

Úprava pozic i druhové skladby stromů navazuje na nově navržené trasování cest, schodiště i terénní úpravy. Nově navrhované změny viz tabulka.

Původní druhová skladba	Nově navržená druhová skladba
1 ks <i>Acer platanoides</i> / javor mlč	4 ks <i>Acer campestre</i> / javor babyka
2 ks <i>Acer campestre</i> / javor babyka	5 ks <i>Carpinus betulus</i> / habr obecný
2 ks <i>Carpinus betulus</i> / habr obecný	5 ks <i>Cornus mas</i> / dřín obecný
3ks <i>Betula alba</i> / bříza bílá	1 ks <i>Cydonia oblonga</i> / kdouloň obecná
1 ks <i>Magnolia x soulangiana</i> / šácholán Soulangeův	6 ks <i>Betula alba</i> / bříza bílá
1ks <i>Prunus avium</i> / třešeň ptačí	1 ks <i>Fagus sylvatica</i> / buk lesní
1 ks <i>Prunus sargentii</i> / třešeň Sargentova	1 ks <i>Prunus sargentii</i> / třešeň Sargentova
1ks <i>Tilia cordata</i> / lípa srdčitá	1 ks <i>Sorbus torminalis</i> / jeřáb břek
1ks <i>Pinus strobus</i> / borovice hedvábná	
3 ks <i>Tsuga canadensis</i> / jedlovec kanadský.	
Celkem 16 ks	Celkem 24 ks





Nově přeskupené a doplněné výsadby u ul. Vyšehradská

**K. Hospodářský dvůr**

Zřízení hospodářského dvora je úprava vyvolaná přemístěním nástupu do zahrady od zadního nádvoří k průchodu z hlavního nádvoří. Tato změna si tak vyžádala i změnu funkčního využití původní nástupní terasy. Nově je tak prostor navržený k vytvoření manipulační plochy s možností umístění kompostů. Výměra plochy je navržena jako obdélníková 15 x 6 m. K zajištění dostatečných prostorových požadavků je plocha směrem ke svahu zachycena opěrnými zídkami vystupujícími nad terén 0,9 m. Materiálové provedení zídek bude shodné s ostatními zídkami v zahradě. Tj. omítané zdivo s korunou z režných cihel.



Hospodářský dvůr pohled ze zahrady



Hospodařský dvůr pohled z ul. Vyšehradská

**L. Terasa před jižním průčelím kláštera**

U pobytové terasy před jižním průčelím kláštera došlo rovněž ke změně funkčního využití a nově bude pro veřejnost uzavřená. V budoucnosti by terasa měla sloužit pouze pro potřeby řádu. Vlivem změny ve funkčním využití došlo ke zmenšení terasy na její delší straně o 1,5 m, kdy došlo k zalícování s hranou propojovací komunikace (změna G.). Tato změna přinesla i možnost mírnějšího svahování ke spodní, veřejnosti přístupné, křížové terase. Současně došlo i k rozšíření záhonů z původních 1,5 m na 2,5 m. Výsadba ovocných stromů i charakter povrchu zůstává beze změn.



Pobytová terasa před jižním průčelím



**M Průchod do zahrad, z hlavního nádvoří**

Nově vybudovaný průchod do zahrad, z hlavního nádvoří, propojovací chodbou, přes objekt kláštera si vyžádal napojení na křížovou terasu skrze rampu a prostup v ohradní zdi. Současně byla komunikace v místě ovocného sadu zrušena tak, aby prostor působil kompaktnějším dojmem. Z tohoto důvodu bylo zrušeno i schodiště původně situované v severozápadním rohu. Nově je navrženo prodloužení nástupní komunikace i za podélnou osu s cílem vytvořit vyhlídkový bod na spodní parter a kostel nejsvětější trojice v Podskalí.



Vstup propojovací chodbou z hlavního nádvoří

**N Spojovací schodiště**

Přístupové schodiště na pobytovou terasu před jižním průčelím propojuje nově přesunutý vstup jak s touto terasou, tak i se vstupem do budovy kosmetiky v 1 np.



Schodiště spojující vstup z nádvoří s terasou a bočním vstupem na 1. np